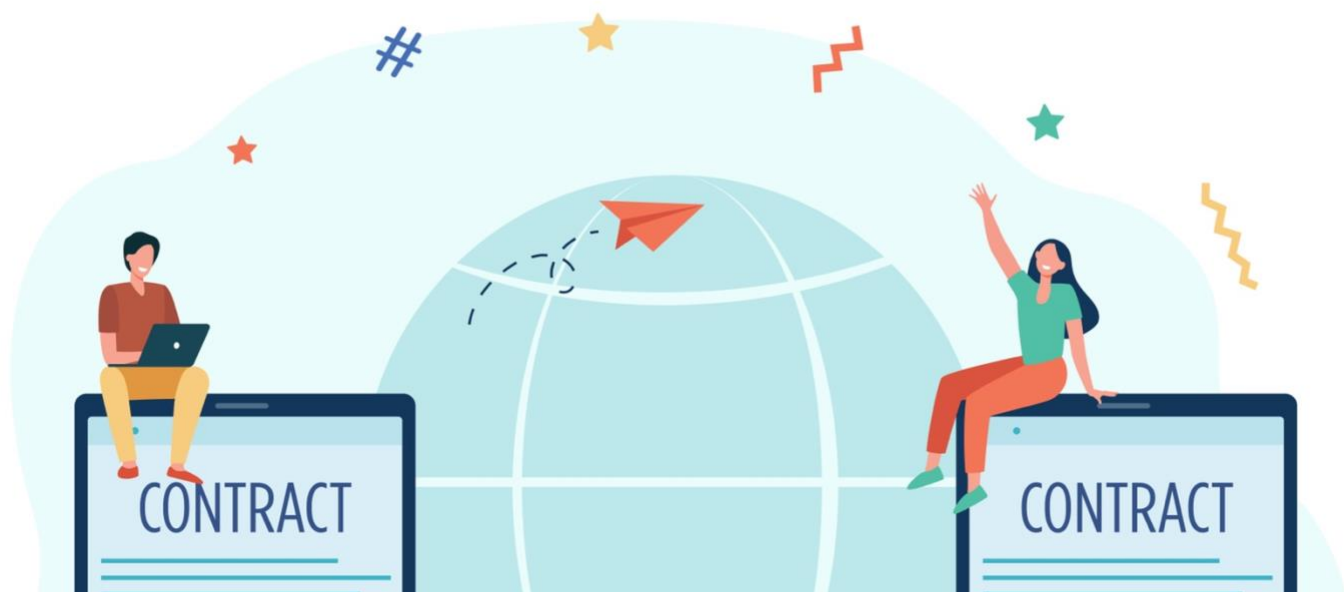




STUDIO AMICA



CONTRIBUTO ALLA REDAZIONE DELLE REGOLE  
TECNICHE PER LA DEFINIZIONE DELLE MODALITA' DI  
DIGITALIZZAZIONE DELLE PROCEDURE DI AFFIDAMENTO  
DISCIPLINATE DAL CODICE DEI CONTRATTI PUBBLICI  
(ex art. 2, c. 2 del DM 148/2021)

## Indice

<b><i>Acronimi</i></b> .....	<b>1</b>
<b><i>Finalità del documento</i></b> .....	<b>1</b>
<b><i>Self assessment</i></b> .....	<b>1</b>
<b><i>Contributi per la redazione delle regole tecniche di cui all'art. 2, c. 2 del D.M. 148/2021</i></b> .....	<b>2</b>

## Acronimi

Acronimo	Descrizione
AGID	Agenzia per l'Italia Digitale
ANAC	Autorità Nazionale Anticorruzione
API	Interfaccia di programmazione di una applicazione
CAD	Codice dell'Amministrazione Digitale
CSP	Cloud Service Provider
D.M.	Decreto Ministeriale
GUCE	Gazzetta Ufficiale dell'Unione Europea
INAD	Elenco pubblico dei domicili digitali
ISO	International Standard Organization
NTP	Network Time Protocol
OE	Operatore economico
PA	Pubblica Amministrazione
PEC	Posta Elettronica Certificata
SIMOG	Sistema Informativo Monitoraggio Gare

## Finalità del documento

Il presente documento viene condiviso allo scopo di supportare l'Agenzia per l'Italia Digitale nella definizione delle regole tecniche di cui all'art. 2, c.2 del D.M. 148/2021.

Studio Amica è cosciente del fatto che la condivisione delle informazioni contenute all'interno del documento con AGID esporranno le stesse alla consultazione pubblica; tuttavia, nella valutazione del rischio di messa a disposizione di informazioni rilevanti ha prevalso la **necessità di fornire un contributo fattivo alla condivisione di know-how e best practices** maturate nell'arco dell'ultimo ventennio dall'azienda nella fornitura della propria **Piattaforma di e-procurement** denominata **TUTTOGARE PA**.

## Self assessment

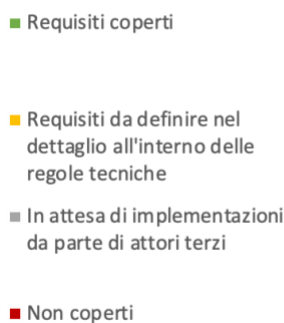
Allo scopo di **fornire** all'Agenzia per l'Italia Digitale **elementi di benchmark in merito allo stato dell'arte** delle funzionalità presenti all'interno Piattaforme di e-procurement ad uso delle Amministrazioni Pubbliche italiane, si riporta di seguito una sintesi delle attività di self assessment effettuate da Studio Amica nella verifica di copertura dei requisiti inseriti all'interno del D.M. 148/2021.

Nelle attività di analisi dei requisiti presenti all'interno del Decreto, Studio Amica ne ha individuati un **Totale di 71**.

Di questi, ne ha individuati:

- 3 requisiti da definire nello specifico all'interno delle Regole Tecniche;
- 3 requisiti che richiedono implementazioni da parte di attori terzi (es. ANAC);
- 1 requisito non coperto;
- **64 requisiti coperti**.

### Risultato delle attività di self assessment



## Contributi per la redazione delle regole tecniche di cui all'art. 2, c. 2 del D.M. 148/2021

Le Tabelle seguenti riportano nel dettaglio le attività di self-assessment sintetizzate nel paragrafo precedente e i contributi condivisi da Studio Amica per il **trasferimento del know-how**. I contributi sono correlati agli articoli e ai commi del D.M. 148/2021 che descrivono requisiti funzionali e caratteristiche che le Piattaforme di e-procurement devono possedere.

Art. D.M.	Comma	Descrizione requisito	Copertura requisito	Trasferimento di Know-How - Studio Amica
Art. 3 - Accesso digitale al sistema telematico e caratterizzazione dei profili	1	L'accesso al sistema telematico da parte degli utenti avviene esclusivamente mediante una procedura di autorizzazione che prevede l'identificazione dell'utente medesimo e il rilascio di un apposito codice alfanumerico.	Coperto	L'accesso alla Piattaforma TUTTOGARE PA avviene tramite username (corrispondente all'indirizzo e-mail) e password scelte direttamente dall'utente in fase di iscrizione / profilazione
	2	Ai fini dell'accesso al sistema telematico, l'identificazione avviene mediante SPID, secondo quanto previsto dal decreto del Presidente del Consiglio dei ministri, adottato ai sensi dell'articolo 64, comma 2-sexies, del CAD o attraverso gli altri mezzi di identificazione elettronica per il riconoscimento reciproco transfrontaliero ai sensi del regolamento eIDAS.	Coperto	L'accesso tramite SPID è un'agevolazione che il sistema offre sia per gli utenti della PA che per gli utenti OE, non ne è però previsto l'utilizzo esclusivo dello stesso al fine di garantire i principi di par condicio e <i>favor participationis</i> nelle gare d'appalto sia per gli Operatori Economici comunitari che extra-comunitari
	3	Una volta completata la procedura di identificazione, il responsabile del sistema telematico, sulla base delle informazioni fornite, attribuisce all'utente un profilo, coerente con il ruolo o la funzione svolta nella procedura, in base a quanto previsto dal codice, che ne consente la caratterizzazione.	Coperto	Il profilo utente "Operatore Economico" abilita automaticamente alla partecipazione a tutte le iniziative aperte o per cui si è ricevuto invito a partecipare. Il profilo utente "Stazione Appaltante" viene abilitato dagli utenti "Amministratori di piattaforma" definendo, in modo capillare, i permessi da attribuire ai singoli soggetti.
	4	Ove previsto, il sistema telematico consente agli utenti di gestire le deleghe per ogni procedura	Coperto	Collegandosi al punto precedente, la Piattaforma TUTTOGARE PA consente di

Art. D.M.	Comma	Descrizione requisito	Copertura requisito	Trasferimento di Know-How - Studio Amica
		di affidamento, mantenendone le informazioni, secondo le regole tecniche di cui all'articolo 2, comma 2.		stabilire di attribuire sia a livello macroscopico che microscopico le funzionalità a disposizione degli utenti. Quindi lo stesso utente potrà essere abilitato, anche nel corso della procedura, alla gestione di un'intera gara o solo allo svolgimento di alcune funzioni specifiche. (es. l'utente potrà accedere all'apertura delle buste in quanto nominato quale seggio o commissario di gara ma non potrà effettuare altre operazioni sulla medesima procedura).
	5	Il sistema telematico supporta i diversi livelli di sicurezza di autenticazione informatica in relazione alla tipologia delle proprie funzionalità e al profilo dell'utente, secondo le modalità definite nelle regole tecniche di cui all'articolo 2, comma 2.	Coperto	La Piattaforma TUTTOGARE PA prevede la possibilità di utilizzare meccanismi di 2FA (Two factors authentication) con generazione di OTP su dispositivo registrato utilizzando qualsiasi applicazione presente sul mercato che implementi gli algoritmi HOTP e TOTP.
Art.4 - Comunicazioni e scambi di informazioni in modalità digitale	1	Le comunicazioni e gli scambi di informazioni tra gli utenti e il sistema telematico che necessitano di una ricevuta di invio e di una ricevuta di consegna, tra i quali i messaggi di avviso e di notifica, avvengono utilizzando il domicilio digitale presente negli indici di cui agli articoli 6-bis e 6-ter del CAD o, per gli operatori economici transfrontalieri, attraverso un indirizzo di servizio elettronico di recapito certificato qualificato ai sensi del regolamento eIDAS, nel	Requisito da definire nel dettaglio all'interno delle regole tecniche	Al momento, per nostra conoscenza, non sono presenti API che permettano l'adempimento del requisito (API INAD).

Art. D.M.	Comma	Descrizione requisito	Copertura requisito	Trasferimento di Know-How - Studio Amica
		rispetto di quanto previsto dall'articolo 52 del codice.		
	2	Se l'utente non è presente negli indici di cui al comma 1, il sistema telematico consente all'utente di eleggere domicilio digitale speciale presso il sistema stesso.	Coperto	La Piattaforma consente all'utente di eleggere la Piattaforma stessa come domicilio digitale; il requisito è garantito dalla possibilità di consultare qualsiasi comunicazione direttamente dalle interfacce di sistema. Il nostro consiglio è di non inserire un obbligo di utilizzo esclusivo dei domicilia digitali inseriti all'interno degli Indici di cui al comma 1 e di permettere all'Operatore economico di scegliere autonomamente un indirizzo di Posta elettronica certificata (o ordinaria nel caso in cui non esista lo strumento tecnologico nel paese di provenienza dell'operatore economico). Esistono infatti casistiche per cui per lo stesso Operatore Economico agiscono centri decisionali differenti dislocati sul territorio nazionale (es. Banche, Assicurazioni, Multinazionali con differenti sedi), molto spesso ogni sede ha un proprio recapito non collegato direttamente a quello del quartier generale.
	3	Le comunicazioni e gli scambi di informazioni diversi da quelli di cui al comma 1, nonché le richieste di chiarimenti sul bando di gara, sono accessibili in sezioni apposite del sistema	Coperto	TUTTOGARE PA, oltre che a prevedere le funzionalità citate, genera automaticamente le comunicazioni (sempre tramite PEC) sia nei confronti

Art. D.M.	Comma	Descrizione requisito	Copertura requisito	Trasferimento di Know-How - Studio Amica
		telematico. In tal caso, il sistema telematico può prevedere anche la generazione e l'invio automatico di una segnalazione agli operatori economici.		degli Operatori Economici che nei confronti della Stazione Appaltante. In questo modo gli utenti non hanno l'obbligo di accedere necessariamente al sistema per ricevere notifiche finalizzate alla richiesta di azioni specifiche da realizzare.
Art 5 - Allineamento temporale	1	Il sistema operativo del sistema telematico è sincronizzato sulla scala di tempo nazionale di cui al decreto del Ministro dell'industria e dell'artigianato 30 novembre 1993, n. 591, tramite protocollo NTP o standard superiore.	Coperto	Tutti i Sistemi sviluppati da Studio Amica sono sincronizzati come indicato all'interno del Decreto in oggetto.
Art. 6 - Tracciabilità	1	Il sistema telematico integra apposite funzionalità di registrazione cronologica (log applicativi e di sistema) delle operazioni eseguite, nonché dei cambiamenti che le operazioni introducono sulla base di dati, per finalità di controllo anche automatico degli accessi degli utenti e di verifica delle operazioni effettuate.	Coperto	La piattaforma integra, oltre a tutti i log di sistema dei server utilizzati dall'infrastruttura, anche dei log applicativi per memorizzare: <ul style="list-style-type: none"> <li>• Log degli accessi;</li> <li>• Log dei tentativi di accesso;</li> <li>• Log applicativo delle query di scrittura/cancellazione eseguite sul database;</li> <li>• Log applicativo di basso livello di navigazione dell'utente;</li> <li>• Log applicativo di alto livello, che consente direttamente da interfaccia e a qualsiasi utente titolato a farlo, di visualizzare le operazioni svolte sulle singole procedure di gara</li> </ul>

Art. D.M.	Comma	Descrizione requisito	Copertura requisito	Trasferimento di Know-How - Studio Amica
	2	Per le finalità del comma 1, il sistema telematico prevede la creazione di registri che riportano, per ciascuna operazione eseguita, i parametri utili alla ricerca, quali la tipologia, il soggetto che l'ha effettuata e la data e l'ora di esecuzione.	Coperto	Si rimanda al contributo condiviso in relazione al comma precedente.
	3	I formati utilizzati per la creazione dei registri sono definiti nelle regole tecniche di cui all'articolo 2, comma 2.	Requisito da definire nel dettaglio all'interno delle regole tecniche	Per i log di sistema Studio Amica si è basata sui formati standard prodotti direttamente dai software di infrastruttura utilizzati integrando gli stessi con dei log applicativi per garantire la connessione e tracciabilità tra i log di sistema e i log delle operazioni svolte sulla Piattaforma. Sarebbe utile indicare all'interno delle regole tecniche una tempistica di riferimento per la conservazione di detti log. Al momento non sembrano esserci riferimenti e le indicazioni generali (6 mesi) potrebbero non essere utili nell'ambito della gestione delle procedure d'appalto, che potrebbero richiedere più tempo (conservazione >6mesi).
Art. 7 - Gestione digitale e conservazione della	1	I dati, i documenti e le comunicazioni di cui all'articolo 4, redatti in un formato idoneo alla loro conservazione ai sensi di quanto previsto dall'articolo 44 del CAD, sono raccolti in un	Coperto	TUTTOGARE PA predispone tutti i file, comunicazioni ed eventuali ricevute, (inclusi i metadati utili all'identificazione e alla ricerca del fascicolo stesso) all'interno di un fascicolo di gara e ne



Art. D.M.	Comma	Descrizione requisito	Copertura requisito	Trasferimento di Know-How - Studio Amica
documentazione di gara		fascicolo informatico gestito dal sistema telematico.		permette il download o l'invio automatico in conservazione tramite connettore realizzato di concerto con il conservatore accreditato scelto dall'Ente.
	2	Il fascicolo informatico di cui al comma 1 contiene anche l'impronta delle registrazioni cronologiche di cui all'articolo 6 calcolata al momento dell'invio del fascicolo stesso in conservazione.	Coperto	Su questo punto sarebbe utile indicare l'obiettivo che si vuole raggiungere per l'operazione descritta, invece di definire nello specifico l'ambito di calcolo dell'impronta delle registrazioni. Le registrazioni citate all'interno del comma possono prevedere una varietà di formati e dislocazione dei log molto ampia, come molto ampia può essere (soprattutto nelle distribuzioni in cloud) la mole di dati interessata all'interno del processo. Il calcolo delle impronte delle registrazioni potrebbe richiedere uno sforzo computazionale e delle tempistiche di esecuzione molto rilevanti. In aggiunta si segnala che bisogna tenere in considerazione i meccanismi di rotazione dei log, necessari al fine di garantire le prestazioni dei sistemi e la cancellazione degli stessi terminato il periodo di conservazione/mantenimento. La cancellazione dei log avvenuta dopo tale periodo di tempo non potrà che alterare l'impronta, rendendone quindi vana la registrazione nel fascicolo. La nostra

Art. D.M.	Comma	Descrizione requisito	Copertura requisito	Trasferimento di Know-How - Studio Amica
				<p>esperienza ci porta a suggerire che il log applicativo (di alto livello), riferito alla singola procedura, non dovrebbe essere sottoposto a rotazione o cancellazione; TUTTOGARE PA, ad esempio, consente la conservazione di un'esportazione PDF/A dello stesso log permettendo una più facile consultazione dello stesso in caso di necessità. In aggiunta, la Piattaforma, sui log di sistema e su quelli applicativi di basso livello di navigazione dell'utente, appone quotidianamente una marcatura temporale in modo da garantirne l'integrità.</p>
	3	<p>Il sistema telematico rende disponibile il fascicolo informatico di cui al comma 1 alla stazione appaltante, che provvede alla conservazione dello stesso secondo quanto stabilito dalle regole tecniche in materia di conservazione digitale dei documenti informatici.</p>	Coperto	<p>All'interno della Piattaforma TUTTOGARE PA è presente sia la funzionalità di download del fascicolo, che la possibilità di un'integrazione diretta con i sistemi di conservazione scelti dall'Ente.</p>
	4	<p>Il gestore del sistema telematico mette a disposizione delle stazioni appaltanti le registrazioni cronologiche di cui all'articolo 6 e provvede all'invio in conservazione delle stesse secondo le regole tecniche in materia di sistema di conservazione.</p>	Coperto	<p>Studio Amica, in quanto gestore del sistema, in caso di necessità, oltre a fornire i log alla stazione appaltante esegue anche un'analisi degli stessi sull'evento oggetto della richiesta al fine di agevolare le attività di ricostruzione delle operazioni da parte dei soggetti interessati.</p>

Art. D.M.	Comma	Descrizione requisito	Copertura requisito	Trasferimento di Know-How - Studio Amica
Art. 8 - Accesso agli atti di gara	1	Il sistema telematico permette la presentazione di istanze di accesso agli atti di gara e la messa a disposizione dei medesimi, ove ne ricorrano i presupposti e i requisiti ai sensi della normativa vigente.	Coperto	<p>TUTTOGARE PA permette la ricezione della richiesta e la risposta alla stessa caricando i file opportunamente modificati (inserimento degli omissis) al fine di garantire la tutela dei partecipanti.</p> <p>Si porta inoltre all'attenzione che, stante la necessaria approvazione alla richiesta di accesso agli atti da parte della Stazione Appaltante, la funzionalità in oggetto non dovrebbe dare accesso diretto alla documentazione presentata dai partecipanti in quanto alcune parti delle stesse potrebbero essere soggette a secretazione.</p>
Art. 9 - Sicurezza informatica e protezione dei dati personali	1	Il sistema telematico assicura agli utenti autenticati di cui all'articolo 3, la disponibilità dei dati e dei documenti gestiti, la cui integrità e segretezza è garantita anche attraverso l'uso di idonee tecniche di crittografia e offuscamento, mantenendo anche la tracciabilità degli accessi secondo quanto previsto dall'articolo 6 e garantendo la terzietà del gestore del sistema telematico anche mediante l'impiego di tecnologie basate su registri distribuiti, come definite dall'articolo 8-ter, comma 1, del decreto-legge 14 dicembre 2018, n. 135, convertito, con modificazioni, dalla legge 11 febbraio 2019, n. 12.	Coperto	<p>I requisiti stabiliti dal decreto sono già rispettati da TUTTOGARE PA che, oltre ai meccanismi autorizzativi e di tracciabilità degli accessi già descritti, prevede la crittazione delle offerte utilizzando algoritmi di crittazione a chiave asimmetrica (anche detto a chiave pubblica/privata), generando una coppia di chiavi per ogni procedura di gara gestita.</p> <p>Tale meccanismo di crittazione consente al gestore del sistema di ricevere le offerte degli operatori economici e di memorizzarle nella propria infrastruttura garantendo però che nessuno dei propri</p>

Art. D.M.	Comma	Descrizione requisito	Copertura requisito	Trasferimento di Know-How - Studio Amica
				<p>collaboratori possa in alcun modo accedere illecitamente al contenuto delle stesse e tutelando contestualmente la corretta esecuzione della procedura anche nell'eventualità in cui l'operatore economico scelga di non partecipare attivamente alle operazioni di gara.</p> <p>Sull'utilizzo di tecnologie di registri distribuiti (blockchain), ci aspettiamo invece un chiarimento in merito all'utilizzo (vincolante o meno) di sistemi in fase di analisi e realizzazione a livello nazionale e comunitario (identificazione di una blockchain specifica per l'utilizzo nel settore pubblico) o se, nelle more dell'attivazione, il fornitore di Piattaforma di e-procurement potrà individuare liberamente la blockchain che ritiene più idonea.</p> <p>Ipotizzando poi che l'utilizzo di tali tecnologie comporti un onere economico aggiuntivo da parte del gestore del sistema (e di conseguenza della stazione appaltante) sarebbe auspicabile che l'utilizzo dei registri distribuiti sia riportato come una possibilità piuttosto che come obbligo.</p>

Art. D.M.	Comma	Descrizione requisito	Copertura requisito	Trasferimento di Know-How - Studio Amica
	2	Il titolare e il responsabile del trattamento assicurano, mediante idonee misure tecniche e organizzative, un livello di sicurezza dei dati personali adeguato al rischio, che comprendono, la pseudonimizzazione e la cifratura dei dati personali, la capacità di assicurare su base permanente la riservatezza, l'integrità, la disponibilità e la resilienza dei sistemi e dei servizi di trattamento e una procedura per testare, verificare e valutare l'efficacia delle misure tecniche e organizzative messe in atto.	Coperto	Studio Amica possiede le certificazioni ISO 27001 con estensione dei controlli per il rispetto degli standard aggiuntivi ISO 27017 e 27018, già previste dalle norme tecniche di qualifica dei fornitori di servizi in cloud di AGID, pertanto garantisce la conformità dei requisiti previsti dal comma in oggetto.
	3	Le informazioni gestite dal sistema telematico sono contenute in data center secondo le specifiche descritte dalle regole tecniche di cui all'articolo 2, comma 2.	Requisito da definire nel dettaglio all'interno delle regole tecniche	Le regole tecniche potrebbero far riferimento a quanto previsto dal sistema di qualifica dei fornitori CSP di AGID in merito ai servizi di tipo IaaS; ad esempio, l'infrastruttura utilizzata da Studio Amica è qualificata come CSP di tipo B.
Art. 10 - Continuità operativa e disaster recovery	1	Al fine di garantire la continuità operativa e il disaster recovery, il gestore del sistema telematico definisce e aggiorna periodicamente il documento di gestione della continuità operativa (Business Impact Analysis - BIA), nonché i piani di continuità operativa e disaster recovery redatti in conformità alle linee guida in materia emanate da AgID ai sensi dell'articolo 71 del CAD.	Coperto	Il possesso della certificazione ISO 22301 garantisce a Studio Amica la conformità delle pratiche e dei processi di business continuity.

Art. D.M.	Comma	Descrizione requisito	Copertura requisito	Trasferimento di Know-How - Studio Amica
Art. 11 - Pagamenti informatici	1	Il sistema telematico è integrato con la piattaforma tecnologica per l'interconnessione e l'interoperabilità tra le pubbliche amministrazioni e i prestatori di servizi di pagamento abilitati, prevista dall'articolo 5 del CAD.	Non coperto	PagoPA rappresenta un sistema con cui la PA riceve i pagamenti (sistema di riscossione) e non il contrario; in base alla nostra esperienza ci risulta difficile trovare un ambito di applicazione del presente requisito all'interno di una piattaforma di e-procurement. Gli unici punti di applicazione potrebbero essere rappresentati dalla fase di pagamento del bollo per la presentazione delle offerte o del contributo a favore di ANAC. In tutte e due le casistiche però il beneficiario del pagamento non è mai la Stazione Appaltante, bensì l'Agenzia delle Entrate o ANAC. L'attivazione di PagoPA su una Piattaforma di e-procurement significherebbe diventare intermediario tecnologico per questi due enti (Agenzia Entrate, ANAC), con cui il gestore del sistema non ha un'interlocazione. Per questo motivo ci risulta difficile immaginare tale scenario.
Art. 12 - Acquisizione del codice identificativo di gara	1	Il sistema telematico consente alla stazione appaltante l'acquisizione del codice identificativo della gara, nel rispetto di quanto previsto dalle deliberazioni dell'ANAC.	Coperto	Su TUTTOGARE PA l'integrazione in oggetto è garantita dai Web Services Simog esposti da ANAC.
	2	La richiesta del codice identificativo della gara di cui al comma 1 avviene attraverso il sistema telematico, sulla base dell'accordo di servizio	Coperto	TUTTOGARE PA supporta tale requisito; si porta all'attenzione la possibilità di prevedere la sottoscrizione dell'accordo di servizio direttamente dal fornitore

Art. D.M.	Comma	Descrizione requisito	Copertura requisito	Trasferimento di Know-How - Studio Amica
		sottoscritto dal responsabile del sistema e dal gestore del sistema con ANAC.		quale intermediario tecnologico di varie Stazioni Appaltanti.
Art. 13 - Determina a contrarre	1	Il sistema telematico consente alla stazione appaltante l'acquisizione della determina a contrarre tramite caricamento della stessa nel sistema, provvedendo altresì al successivo inserimento nel fascicolo informatico di cui all'articolo 7.	Coperto	TUTTOGARE PA prevede il caricamento di qualsiasi file o atto inerente alla procedura.
	2	Il sistema telematico consente alla stazione appaltante la redazione dello schema di determina a contrarre.	Coperto	TUTTOGARE PA propone agli utenti varie tipologie di schemi e modelli auto compilati e modificabili direttamente a sistema. Vorremmo portare all'attenzione il fatto che la redazione della determina a contrarre avviene in un periodo temporale precedente all'approdo dell'utente sulla piattaforma di e-procurement; in tal senso il requisito potrebbe non rivestire carattere di obbligatorietà.
Art. 14 - Redazione e pubblicazione del bando e degli atti di gara	1	Il sistema telematico, anche tramite la interconnessione con le apposite piattaforme del Ministero delle infrastrutture e della mobilità sostenibili e dell'ANAC, consente alla stazione appaltante di assolvere agli obblighi di pubblicazione dei bandi di gara e degli avvisi previsti dal codice, garantendo la gestione automatizzata delle relative notifiche, secondo le specifiche descritte dalle regole tecniche di cui all'articolo 2, comma 2.	Coperto	TUTTOGARE PA è integrata con il Sistema SIMOG di ANAC per l'acquisizione dei CIG e smart CIG nonché per l'esecuzione di tutti gli adempimenti previsti nella fase pre e post aggiudicazione. In aggiunta, la Piattaforma integra anche le chiamate in Web Services per la pubblicazione diretta su Servizio Contratti pubblici del Ministero delle infrastrutture e dei trasporti sia degli atti relativi alle procedure, che dei

Art. D.M.	Comma	Descrizione requisito	Copertura requisito	Trasferimento di Know-How - Studio Amica
				<p>programmi biennali e triennali dei servizi e delle forniture.</p> <p>TUTTOGARE PA è integrata tramite Webservice per le pubblicazioni sulla Gazzetta Ufficiale Europea essendo Studio Amica qualificato come TedSender di categoria D.</p> <p>Nell'ambito dei servizi di supporto alle Stazioni Appaltanti e in assenza di appositi Web Services di integrazione, Studio Amica offre, extra piattaforma, anche servizi di pubblicazione sui quotidiani e sulla gazzetta ufficiale europea.</p>
	2	<p>Il sistema telematico, anche tramite la interconnessione con la apposita piattaforma del Ministero delle infrastrutture e della mobilità sostenibili, consente alle stazioni appaltanti di predisporre gli schemi di documento di gara unico europeo in formato elettronico ai sensi dell'articolo 85 del codice.</p>	Coperto	<p>TUTTOGARE PA contiene uno strumento integrato di configurazione completamente telematica sia in Richiesta che in Risposta del DGUE, secondo le specifiche tecniche emanate dalle autorità competenti.</p> <p>Al momento non ci risulta la presenza della Piattaforma del MIT citata all'interno del comma.</p>
	3	<p>Il sistema telematico acquisisce la documentazione di gara e ne consente la redazione.</p>	Coperto	<p>TUTTOGARE PA consente di acquisire la documentazione di gara all'interno del Sistema e supporta la redazione di documenti a partire da modelli pre-impostati.</p>



Art. D.M.	Comma	Descrizione requisito	Copertura requisito	Trasferimento di Know-How - Studio Amica
	4	Ove la procedura di affidamento lo preveda, il sistema telematico supporta la stazione appaltante nella redazione e nell'invio di inviti corredati dai necessari allegati.	Coperto	TUTTOGARE PA propone agli utenti varie tipologie di schemi e modelli auto compilati e modificabili direttamente a sistema consentendo all'utente di personalizzarne il contenuto e l'invio verso l'OE.
Art. 15 - Partecipazione alla procedura di gara	1	Il sistema telematico consente all'operatore economico di compilare e presentare l'offerta mediante interfaccia web, oppure tramite applicativi di acquisizione dei documenti strutturati secondo le regole tecniche di cui all'articolo 2, comma 2.	Coperto	TUTTOGARE PA consente l'invio della documentazione di partecipazione alla Gara, la verifica dell'integrità, della sottoscrizione digitale (scelta opzionale) dell'upload e la criptazione delle Buste. Inoltre, la Stazione Appaltante può configurare a monte form per la redazione delle offerte e, sulla base delle offerte ricevute, attuare i calcoli automatici dei punteggi conformi alle formule previste all'interno delle linee guida ANAC.
	2	Il sistema telematico, anche tramite la interconnessione con la apposita piattaforma del Ministero delle infrastrutture e della mobilità sostenibili, consente agli operatori economici di compilare o di inserire nel sistema il documento di gara unico europeo in formato elettronico ai sensi dell'articolo 85 del codice, nonché di inserire l'offerta tecnica con i relativi allegati e l'offerta economica.	Coperto	TUTTOGARE PA è integrata con uno strumento di configurazione sia in Richiesta che in Risposta del DGUE secondo le specifiche tecniche emanate dalle autorità competenti. La Piattaforma consente all'operatore economico di mantenere un archivio degli ultimi DGUE compilati per favorirne il riutilizzo in procedure successive. Al momento non abbiamo evidenza in merito alla disponibilità di una

Art. D.M.	Comma	Descrizione requisito	Copertura requisito	Trasferimento di Know-How - Studio Amica
				piattaforma ministeriale citata all'interno del comma.
	3	Il sistema telematico, al momento della ricezione dell'offerta, trasmette automaticamente all'operatore economico un messaggio di notifica dell'avvenuta ricezione della documentazione, indicando la data e l'ora di presentazione della stessa.	Coperto	TUTTOGARE PA prevede che la ricevuta venga generata anche nei confronti della Stazione Appaltante ed include, oltre a quanto previsto dal comma, le impronte dei file inviati.
	4	Il sistema telematico effettua la verifica preliminare dell'avvenuto inserimento di tutti i documenti previsti per la partecipazione alla gara e l'integrale compilazione dei moduli on-line. In caso di esito negativo della verifica, il sistema telematico trasmette automaticamente all'operatore economico un messaggio di errore con l'indicazione delle criticità riscontrate.	Coperto	TUTTOGARE PA è strutturata mediante un approccio preventivo agli errori. Il Sistema, infatti, prima di effettuare l'invio verifica in tempo reale le operazioni effettuate dall'Operatore Economico e, in caso di errori (tecnici o di compilazione), da immediatamente evidenza, tramite avvisi segnalati a video, della causa del problema per consentire all'utente di rimediare tempestivamente.
Art. 16 Commissione giudicatrice	1	Il sistema telematico gestisce le comunicazioni eseguite dalla stazione appaltante ai fini della composizione della commissione giudicatrice.	Coperto	TUTTOGARE PA, ad avvenuto inserimento dei componenti della Commissione sulla Piattaforma, trasmette automaticamente ai soggetti interessati una notifica di avvenuta nomina.
	2	Il sistema telematico acquisisce dalla stazione appaltante i nominativi dei componenti della commissione giudicatrice.	Coperto	TUTTOGARE PA, oltre all'inserimento dei nominativi dei componenti, prevede anche il caricamento, come previsto dal codice degli appalti, dell'atto di nomina e dei curriculum dei soggetti nominati.

Art. D.M.	Comma	Descrizione requisito	Copertura requisito	Trasferimento di Know-How - Studio Amica
	3	Completata la composizione della commissione giudicatrice, il sistema telematico trasmette all'ANAC l'elenco dei commissari nominati.	In attesa di implementazione da parte di attori terzi	Al momento ci risulta che non sono esposti da ANAC Web Services per adempiere al requisito in oggetto.
Art. 17 - Modalità telematica di svolgimento dell'attività della commissione giudicatrice	1	Il sistema telematico consente ai componenti della commissione giudicatrice l'accesso alla documentazione di gara inserita nel sistema telematico dagli operatori economici. Il sistema telematico consente anche, previa autorizzazione della medesima commissione e nei limiti dell'autorizzazione concessa, lo svolgimento dell'attività istruttoria di competenza degli eventuali segretari responsabili del procedimento o componenti del seggio di gara.	Coperto	All'interno di TUTTOGRE PA, nel momento della nomina delle commissioni, l'utente riceve una profilatura automatica che permette di utilizzare i meccanismi di autenticazione e provisioning già descritti nei punti precedenti. Quella profilatura può essere adeguata alle specifiche necessità della procedura di gara. Una volta creata l'utenza con il profilo adeguato alle attività descritte all'interno del comma, la Piattaforma consente lo svolgimento in modalità telematica della fase di istruttoria.
	2	Il sistema telematico consente la gestione telematica delle sedute collegiali della commissione giudicatrice verificando, ove necessario, l'accesso al sistema telematico di tutti i soggetti di cui al comma 1 e il loro collegamento nel corso dell'intera seduta. Esso garantisce, inoltre, la riservatezza delle sedute collegiali che non sono pubbliche, con le modalità definite nelle regole tecniche di cui all'articolo 2, comma 2.	Coperto	All'interno di TUTTOGARE PA i meccanismi di log garantiscono il tracciamento delle operazioni; inoltre, allo stato attuale, la Piattaforma è integrata con sistemi di videoconferenza esterni per garantire l'esecuzione delle sedute anche da remoto. Questi Sistemi esterni sono configurati per gestire i dati in datacenter locati sul territorio dell'unione europea.
	3	Il sistema telematico consente l'acquisizione dei verbali o la loro redazione e registra le sedute della commissione giudicatrice, anche	Coperto	TUTTOGARE PA prevede che, tramite i sistemi di registrazione delle operazioni svolte, il sistema predisponga

Art. D.M.	Comma	Descrizione requisito	Copertura requisito	Trasferimento di Know-How - Studio Amica
		garantendo la segretezza della registrazione delle sedute non pubbliche.		automaticamente i verbali delle sedute riportando automaticamente tutti i dati processati. L'utente ha inoltre la possibilità, tramite un editor integrato, di personalizzare il modello precompilato del sistema al fine di integrarlo sulla base delle specifiche necessità.
Art. 18 - Sedute pubbliche	1	Il sistema telematico consente la gestione delle sedute pubbliche in modalità telematica, permettendo l'accesso alle stesse con le modalità indicate all'articolo 3.	Coperto	Studio Amica ha previsto la gestione telematica delle sedute pubbliche tramite interfaccia del sistema che permette l'evidenza dello stato di apertura, dei punteggi attribuiti e di eventuali esclusioni; inoltre, come anticipato in precedenza, TUTTOGARE PA presenta integrazioni con strumenti di videoconferenza con i quali è possibile procedere all'organizzazione di sedute pubbliche supportate da audio e video.
Art. 19 - Apertura e verifica della documentazione amministrativa	1	Tramite il sistema telematico, agli operatori economici partecipanti sono comunicate la data e l'ora della seduta pubblica in cui si procede all'apertura della documentazione amministrativa.	Coperto	TUTTOGARE PA consente di definire la data e l'ora di convocazione delle sedute di apertura delle buste, bloccando qualsiasi operazione legata a tale processo prima del raggiungimento del termine previsto. La schedulazione di ulteriori sedute, come anche il momento esatto dell'apertura delle buste viene segnalato a mezzo PEC agli Operatori Economici partecipanti.

Art. D.M.	Comma	Descrizione requisito	Copertura requisito	Trasferimento di Know-How - Studio Amica
	2	A partire dal momento dell'apertura della documentazione amministrativa e fino alla conclusione della relativa fase valutativa, il sistema telematico non consente l'accesso alla documentazione di cui agli articoli 21 e 22, salvo che detta documentazione sia già stata aperta e la relativa valutazione sia già stata conclusa.	Coperto	Il meccanismo di crittazione utilizzato da TUTTOGARE PA inibisce qualsiasi accesso ai documenti salvo che questi non vengano opportunamente decrittati utilizzando la chiave privata in possesso della stazione appaltante. Bisogna tenere in considerazione l'istituto dell'inversione procedimentale previsto dalla norma (funzionalità prevista da TUTTOGARE PA), per cui, se applicato dalla Stazione Appaltante, la Piattaforma consente l'accesso alle buste contenenti la documentazione tecnica ed economica prima dell'apertura della busta amministrativa.
	3	Il sistema telematico permette alla stazione appaltante di consultare e verificare la documentazione amministrativa richiesta ai fini dell'ammissibilità alla procedura di gara e di attivare il soccorso istruttorio o la richiesta di chiarimenti sulla documentazione presentata. Il sistema telematico consente agli operatori economici partecipanti di accedere agli atti di gara ai sensi della normativa vigente.	Coperto	TUTTOGARE PA consente di visualizzare e analizzare i documenti, e la possibilità di attivare delle richieste di soccorso istruttorio per cui l'operatore economico sarà abilitato a rispondere sempre per il mezzo della Piattaforma telematica. Ogni operazione di richiesta e risposta genera una PEC di conferma con relative informazioni e l'impronta della documentazione trasmessa.
	4	Il sistema telematico consente alla stazione appaltante la redazione, l'acquisizione e la notifica del provvedimento di ammissione o di esclusione degli operatori economici e lo	Coperto	Requisito coperto per mezzo delle funzionalità descritte all'art.14, c.4

Art. D.M.	Comma	Descrizione requisito	Copertura requisito	Trasferimento di Know-How - Studio Amica
		inserisce nel fascicolo informatico di cui all'articolo 7.		
	5	In caso di esclusione dalla gara di un partecipante, il sistema telematico, nel rispetto della normativa vigente, consente alla stazione appaltante la comunicazione del relativo provvedimento di esclusione alla banca dati nazionale dei contratti pubblici (BDNCP) di cui all'articolo 213, comma 8, del codice, anche ai fini dell'iscrizione nel casellario informatico dei contratti pubblici di cui all'articolo 213, comma 10, del codice.	In attesa di implementazione da parte di attori terzi	Al momento ci risulta che non sono presenti Web Services per consentire l'adempimento al requisito richiesto.
	6	Al termine della verifica della documentazione amministrativa presentata dagli operatori economici, il sistema telematico conferma gli esiti delle verifiche di cui al comma 3, consentendo la prosecuzione della procedura per i soli soggetti ammessi.	Coperto	Al termine delle valutazioni amministrative e, registrate le eventuali esclusioni dei partecipanti all'interno della Piattaforma, TUTTOGARE PA consente di proseguire lungo il processo ai soggetti aggiudicatari, inibendo l'accesso alla documentazione dei soggetti esclusi.
	7	Ove ne ricorrano le condizioni, il sistema telematico consente alla stazione appaltante di modificare gli esiti delle verifiche, garantendo la tracciabilità delle modifiche apportate.	Coperto	All'interno di TUTTOGARE PA, la Stazione Appaltante può, in qualsiasi momento, anche per il tramite del servizio help desk fornito, richiedere lo sblocco di alcune modifiche al fine di adeguare i dati presenti in piattaforma a quanto avvenuto nel corso della procedura. Le modifiche apportate saranno registrate nei vari meccanismi di log previsti dalla Piattaforma.

Art. D.M.	Comma	Descrizione requisito	Copertura requisito	Trasferimento di Know-How - Studio Amica
	8	La stazione appaltante provvede, tramite il sistema telematico, all'invio della notifica di ammissione o di esclusione agli operatori economici.	Coperto	TUTTOGARE PA genera automaticamente le comunicazioni a mezzo PEC nei confronti degli operatori economici ammessi o esclusi dalla gara.
Art. 20 - Verifica dei requisiti di partecipazione	1	La stazione appaltante, attraverso il sistema telematico, effettua la verifica dei requisiti di partecipazione tramite l'interazione con la banca dati nazionale dei contratti pubblici (BDNCP) e con le modalità previste dal provvedimento adottato ai sensi dell'articolo 81, comma 2, del codice.	In attesa di implementazione da parte di attori terzi	Attualmente la BDNPC non è ancora in esercizio quindi in assenza della stessa e dei relativi Web service, non è possibile adempiere al requisito.  Si specifica che Studio Amica ha realizzato un modulo all'interno della Piattaforma per l'esecuzione dei controlli oggetto del presente comma che facilita le operazioni e riduce le tempistiche di ottenimento dei certificati di circa il 30%. Tale modulo può essere utilizzato autonomamente dagli Enti che lo richiedono con il modello di distribuzione in SaaS, oppure in outsourcing, delegando Studio Amica all'implementazione delle attività di verifica.
Art. 21 - Apertura e valutazione delle offerte tecniche	1	La data e l'ora della seduta pubblica in cui si procede all'apertura delle offerte tecniche sono comunicate, tramite il sistema telematico, agli operatori economici ammessi ai sensi dell'articolo 19, comma 6.	Coperto	Si rimanda al contributo condiviso in relazione all'art. 19, c.1.
	2	Ultimata l'apertura delle offerte tecniche e fino alla conclusione della relativa fase valutativa, il sistema telematico non consente	Coperto	Si rimanda al contributo condiviso in relazione all'art. 19, c.1.

Art. D.M.	Comma	Descrizione requisito	Copertura requisito	Trasferimento di Know-How - Studio Amica
		l'accesso alla documentazione di cui agli articoli 19 e 22, salvo che detta documentazione sia già stata aperta e la relativa valutazione sia già stata conclusa.		
	3	Il sistema telematico consente alla commissione giudicatrice di consultare e valutare le offerte tecniche presentate dagli operatori economici ammessi, registrando gli esiti della valutazione delle stesse.	Coperto	TUTTOGARE PA consente a ciascun componente della commissione giudicatrice di accedere ad un pannello di valutazione dedicato che permette di visionare l'offerta degli Operatori Economici ammessi e inserire la propria valutazione, per ogni criterio di valutazione, sia con espressione diretta di un determinato coefficiente, che tramite la predisposizione delle interfacce di valutazione previste dalla funzionalità di confronto a coppie.
	4	Il sistema telematico esegue il calcolo del punteggio tecnico totale assegnato a ciascun operatore economico e ne registra l'esito segnalando l'eventuale mancato superamento del valore soglia.	Coperto	TUTTOGARE PA esegue i calcoli necessari per l'attribuzione dei punteggi tenendo conto anche di determinate soglie definite all'interno della lex specialis.
	5	In caso di esclusione, il sistema telematico consente alla stazione appaltante l'invio di notifica all'operatore economico escluso.	Coperto	Si rimanda al contributo condiviso in relazione all'art. 19, c.8.
	6	Al termine delle operazioni di valutazione delle offerte tecniche presentate dagli operatori economici ammessi, la commissione, avvalendosi del sistema telematico conferma gli esiti e i punteggi assegnati ai sensi del comma 4,	Coperto	TUTTOGARE PA predispone automaticamente tutta la reportistica necessaria per consentire la verifica e l'accountability delle operazioni svolte; queste operazioni vengono consolidate con l'attribuzione dei singoli punteggi per



Art. D.M.	Comma	Descrizione requisito	Copertura requisito	Trasferimento di Know-How - Studio Amica
		consentendo la prosecuzione della procedura per i soli soggetti ammessi.		criterio di valutazione e dalla sommatoria (con le dovute riparametrazioni) degli stessi per la predisposizione della graduatoria finale.
Art. 22 - Apertura e valutazione delle offerte economiche	1	La data e l'ora della seduta pubblica in cui si procede all'apertura delle offerte economiche sono comunicate, tramite il sistema telematico, agli operatori economici ammessi ai sensi dell'articolo 21, comma 6.	Coperto	Si rimanda al contributo condiviso in relazione all'art. 19 , c.1.
	2	La commissione giudicatrice consulta e valuta le offerte economiche degli operatori economici ammessi, tramite il sistema telematico, che ne registra gli esiti. Ultimata l'apertura delle offerte economiche e fino alla conclusione della relativa fase valutativa, il sistema telematico non consente l'accesso alla documentazione di cui agli articoli 19 e 20, salvo che detta documentazione sia già stata aperta e la relativa valutazione sia già stata conclusa.	Coperto	Si rimanda al contributo condiviso in relazione all'art. 19, c.1.
	3	Nelle procedure aggiudicate con il criterio dell'offerta economicamente più vantaggiosa la commissione giudicatrice calcola la soglia di anomalia avvalendosi del sistema telematico. Per le procedure di affidamento aggiudicate con il criterio del prezzo più basso la commissione giudicatrice utilizza il sistema telematico per l'elencazione delle offerte economiche in ordine di ribasso d'asta.	Coperto	TUTTOGARE PA elabora automaticamente i calcoli in conformità con gli algoritmi previsti dalla normativa di settore rispetto al calcolo della soglia di anomalia sia per l'elencazione delle offerte economiche in ordine di ribasso d'asta; La Piattaforma consente anche la possibilità di scelta di un algoritmo personalizzato da applicare nel caso in cui siano presenti, nella prassi giuridica,

Art. D.M.	Comma	Descrizione requisito	Copertura requisito	Trasferimento di Know-How - Studio Amica
				interpretazioni differenti della norma (si veda l'esempio dell'interpretazione art.97 del TAR Marche VS indicazioni del Ministero delle infrastrutture e dei trasporti fino alla pronuncia del Consiglio di Stato in merito).
	4	Il sistema telematico consente di procedere al ricalcolo del punteggio assegnato qualora l'esclusione di un concorrente al momento della valutazione dell'offerta economica ne determini la necessità.	Coperto	TUTTOGARE PA consente alla Stazione Appaltante, una volta calcolata la graduatoria, di scegliere se procedere al ricalcolo o procedere alla riaggiudicazione (scorrimento della graduatoria), ad esempio rispetto alla decisione di una sentenza da applicare in caso di contenzioso.
	5	Al fine di formare la graduatoria dei concorrenti, il sistema telematico procede, per ciascun operatore economico, al calcolo totale del punteggio relativo all'offerta tecnica e di quello relativo all'offerta economica e ne registra l'esito.	Coperto	Si rimanda al contributo condiviso in relazione all'art. 22, c.3.
Art. 23 - Valutazione delle eventuali offerte anormalmente basse	1	Il sistema telematico consente di calcolare la soglia di anomalia nei casi e secondo i criteri previsti dall'articolo 97 del codice, segnalando la presenza di offerte che appaiano anormalmente basse.	Coperto	Si rimanda al contributo condiviso in relazione all'art. 22, c.3.
	2	Il sistema telematico consente alle stazioni appaltanti di richiedere agli operatori economici, la cui offerta appare anormalmente bassa, le relative giustificazioni.	Coperto	In modo simile a quanto avviene per le funzionalità di soccorso istruttorio, TUTTOGARE PA prevede la possibilità di richiedere i giustificativi all'operatore economico che dovrà rispondere

Art. D.M.	Comma	Descrizione requisito	Copertura requisito	Trasferimento di Know-How - Studio Amica
				utilizzando apposite funzionalità previste all'interno della Piattaforma. A seguito dell'analisi della risposta effettuata dall'OE, la Stazione Appaltante potrà poi registrare se l'offerta anomala è giustificata o meno, procedendo, eventualmente, anche alla riaggiudicazione dell'appalto.
	3	L'operatore economico, con le modalità indicate nella comunicazione di cui al comma 2, trasmette le giustificazioni richieste dalla stazione appaltante tramite il sistema telematico.	Coperto	Si rimanda al contributo condiviso in relazione all'art. 23, c.2.
	4	A seguito dell'accertamento dell'anomalia dell'offerta, la stazione appaltante comunica, tramite il sistema telematico, l'eventuale esclusione dell'operatore economico che l'ha presentata.	Coperto	Si rimanda al contributo condiviso in relazione all'art. 23, c.2.
Art. 24 - Formazione della graduatoria di gara	1	Il sistema telematico predispone la graduatoria di gara e la rende disponibile secondo la normativa vigente.	Coperto	TUTTOGARE PA predispone automaticamente la graduatoria e la rende disponibile secondo la normativa vigente.
Art. 25 - Aggiudicazione	1	Il sistema telematico consente l'acquisizione del provvedimento di aggiudicazione e l'inserimento dello stesso nel fascicolo informatico di cui all'articolo 7.	Coperto	Si rimanda al contributo condiviso in relazione all'art. 14, c.4.
	2	Il sistema telematico consente alla stazione appaltante di inviare le comunicazioni relative	Coperto	TUTTOGARE PA consente l'invio delle informazioni agli operatori economici nelle modalità descritte nei punti

Art. D.M.	Comma	Descrizione requisito	Copertura requisito	Trasferimento di Know-How - Studio Amica
		all'esito della procedura di gara agli operatori economici e alla BDNCP.		precedenti. Per ciò che attiene alla BDNCP attualmente non risultano a disposizione Web Services diretti per tale funzionalità, ma la Piattaforma, integrandosi con ANAC è in grado di inviare le informazioni di aggiudicazione tramite il SIMOG. L'operazione di pubblicazione dell'esito avviene anche su Servizio Contratti Pubblici del Ministero e su GUCE tramite i Web Services già descritti in precedenza.
Art. 26 - Avvisi successivi all'aggiudicazione	1	Ai fini della successiva pubblicazione, il sistema telematico acquisisce la documentazione relativa all'esito della procedura di affidamento e ne supporta la redazione.	Coperto	Si rimanda al contributo condiviso in relazione all'art. 13, c.2.
	2	Il sistema telematico consente alla stazione appaltante di assolvere all'obbligo di pubblicazione dell'avviso sull'esito della procedura di affidamento.	Coperto	TUTTOGARE PA presenta un'area pubblica tramite cui sono assolti tutti gli obblighi di pubblicazione previsti dalla normativa sulla trasparenza. Studio Amica fornisce in aggiunta una piattaforma per l'assolvimento completo al D.L. 33/2013 integrata nativamente con la piattaforma di e-procurement.  La Piattaforma è stata inoltre utilizzata effettuando integrazioni con Sistemi gestionali terzi in materia di pubblicità, per consentire l'aggiornamento in tempo reale delle informazioni a mezzo Web Services.

Art. D.M.	Comma	Descrizione requisito	Copertura requisito	Trasferimento di Know-How - Studio Amica
Art. 27 – Acquisizione del contratto	1	Il sistema telematico consente la redazione del contratto nel rispetto di quanto previsto dall'articolo 32, comma 14, del codice e, comunque, l'acquisizione del contratto e il suo inserimento nel fascicolo informatico di cui all'articolo 7.	Coperto	<p>La Piattaforma consente l'acquisizione del contratto, l'interazione con l'operatore economico per la raccolta di tutta la documentazione propedeutica alla stipula e, ove previsto, permette anche la firma remota del contratto con verifica delle impronte dei documenti sottoscritti. Valgono comunque le indicazioni già fornite in merito a fascicolo e conservazione.</p> <p>TUTTOGRE PA non prevede la redazione del contratto; predisporre un modello che possa essere coerente con le molteplici casistiche non ci risulta una strada percorribile.</p>